

Prostor

...převážně městský...

autor: Bc. Jiří Klimek

Teorie a praxe architektonického navrhování

vedoucí: doc. Ing. arch. Antonín Odvárka, Ph.D.

Obsah

- úvod
- definice
- osobní prostor, časoprostor
- prvky vymezující prostor
- vnímání prostoru
- vlastnictví prostoru
- veřejný prostor
- typologie veřejných prostorů
- citáty
- zdroje

Definice

Prostor – trojrozměrný útvar daný buď přírodou (→ přírodní prostor), nebo zformovaný uměle lidskou činností (zejména → architektonický prostor).

Přírodní prostor – trojrozměrný útvar vytvořený přírodními útvary (zprohýbáním terénu, horami, údolími, lesy, vodstvem), ale i oblohou a atmosférickými jevy. V kulturní krajině je většinou dotvořen činností lidí a často se prolíná s vnějším architektonickým prostorem.

Architektura se přírodnímu prostoru buď podřizuje (příroda převládá, popřípadě je stavbou její působení umocněno; např. Některé stavby lidové architektury), nebo stavba a příroda harmonují (některé barokní ale i některé moderní stavby – např. F. L. Wright), popřípadě stavitelské dílo radikálně mění přírodní prostředí, a to z estetického hlediska pozitivně (dynamizování krajiny citlivě pojatou výškovou dominantou) i negativně (panelové sídliště zcela mění tvářnost krajiny).

Architektonický prostor – trojrozměrný útvar uměle vytvořený lidskou stavitelskou činností, vymezený architektonickými hmotami. Hlavní výrazový prostředek architektury. V širším smyslu je součástí architektonického prostoru i prostor urbanistický.

Základní dělení je na prostor vnitřní (interiér), prostor vnější (exteriér, urbanistický prostor) a meziprostor (poloprostor), který je z jedné či více stran otevřen a z dalších (hlavně shora) uzavřen (např. loubí, kolonáda, ap.). (1)

Osobní prostor, časoprostor

Začneme prostorem, který je každému člověku nejbližší – osobním prostorem.

Osobní prostor je část časoprostoru, kterou prakticky nevnímáme, dokud není někým nebo něčím narušena. Je to jakási bublina, kterou si s sebou nosíme, resp. kolem sebe stále nosíme.

Náš svět je čtyřdimenzionální. Existují tři dimenze prostoru (jak je známe – šířka, výška, délka) a jedna dimenze času. Ačkoli čas, jako takový neexistuje (*), vnímáme jej. Můj osobní prostor je jiný a jinde dopoledne ve škole, odpoledne v tramvaji, či večer doma – mění se a pohybuje v závislosti na čase.

Tyto rozměry jsou podstatným rysem všeho kolem nás. Obraz má fyzicky pouze dvě dimenze, třetí (prostorová hloubka) je vyjádřena iluzí a konvenčními znaky, reliéf má tři dimenze, vnímané však pouze z jednoho (statického, obrazového) místa, socha má tři dimenze, při jejichž vnímání již

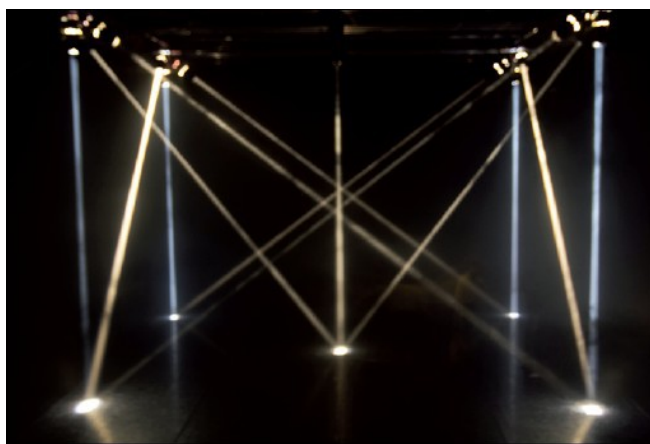
spolupůsobí faktor pohybu a času (sochu lze obejít), avšak rozměr sochy je vždy mimo člověka, nevytváří s člověkem bezprostřední prostorovou interakci. Architektura je vícedimenzionální (tři dimenze hmotného tělesa, navíc s rozlišením rozměru vnitřního a vnějšího i se zdůrazněním pohybové a časové složky při procesu vnímání), umožňuje intenzivní interakci diváka, lépe uživatele, který se stává „součástí“ architektonického prostoru. (1, str.31)

Z výše napsaného je patrné, jaký důraz kladu na prostor architektonický a především urbanistický, protože právě ten přímo ovlivňuje kvalitu veřejného života a lidského soužití, proto se v dalším textu budu soustředit především na prostor našich měst a vesnic.

Prvky vymezující prostor

Prostor je to, co vznikne, někdy bohužel přímo zbude, mezi nějakými hmotnými tělesy. Prostor sám o sobě prakticky není, podobně jako neexistuje čas - *nekonečný prázdný prostor* nedokážeme vnímat, protože k němu nemáme žádné referenční body.

Základním kamenem prostoru je podlaha, na které pozorovatel stojí. Běžné je vymezení prostoru stěnou, případně kolonádou („Kolonáda není nic jiného, než prolamovaná zeď.“). Podíváme-li se mimo obor architektury, do světa iluze, umění a divadla objevíme další možnosti vymezení prostoru, například vymezení pomocí světla → Obecně prostor vymezí jakýkoli liniový prvek (či řada bodových), který dělí nekonečnost vesmíru na části, které je pozorovatel schopen rozlišovat.



Vnímání prostoru

Z hlediska pozorovatele vnímajícího prostor je třeba rozlišit fyzický prostor, což je architektonický prostor vymezený obklopujícími zdmi s pevně určenými rozměry, a konceptuální prostor (prostor vnímaný člověkem) – tedy fyzický prostor modifikovaný stanovištěm a pohybem pozorovatele, hrou světla a stínů, akustickými efekty, bystrostí smyslů pozorovatele či jeho rozpoložením apod.

Fyzický prostor lze zachytit tak, aby jej zkušené oko dokázalo poznat zprostředkovaně – pomocí půdorysů, řezů či perspektivních pohledů. Vnímání konceptuálního prostoru je však natolik individuální, komplexní a mnohvrstevnaté, že je nelze uspokojivě nahradit žádným způsobem (nejbližší skutečnému vnímání je snímání filmovou kamerou v pohybu, který by napodoboval skutečné vnímání zrakem). (1, str. 31) To je také důvod, proč má architektura a urbanismus v umění své výlučné postavení – tak jako se prostor se všemi svými nuancemi těžko zachycuje, tak se ještě složitěji navrhuje.

Vlastnictví prostoru

Prostory rozdělují podle jejich „vlastníků“, podle toho, kdo je vlastní, či lépe řečeno užívá. *Soukromý* prostor je prostor bytu či domu, případně zahrady. Tedy prostor užívaný omezeným počtem lidí a pod jejich přímou kontrolou.

Polosoukromým prostorem rozumím místa na byty bezprostředně navazující – typicky chodby a společné prostory v bytových domech.

Poloveřejný prostor je další stupeň směrem do veřejného prostranství. Může se jednat o prostory veřejně přístupné, nijak neoddělené, avšak jednoznačně kontrolovatelné jistou omezenou skupinou lidí; nebo o prostor opticky i fyzicky oddělený, avšak přístupný pohledům okolí. Jde především o některé typy vnitrobloků, předzahrádky či přechodová pásma z polosoukromých chodeb do

veřejného prostoru v rekultivovaných sídlištích.

Veřejné prostory jsou ty ostatní, ty, které nám vytvářejí vnitřní prostor měst a obcí. V nich se odehrávají nejzajímavější události městského života. (více v (6))

Veřejný prostor

Na veřejném prostoru je nejkouzelnější to, že patří všem. To je ovšem zároveň jeho úskalí, protože tím pádem nepatří nikomu a nikdo se o něj třeba nebude starat. Máte-li svou lavičku u svých domovních dveří, moc dobře si pohlídáte, jestli vám ji někdo ničí. Stejná lavička u kašny však takovému drobnohledu podléhat nemusí a nebude, bude-li veřejný prostor kolem ní nejasný a nepěkný. Studie i realita ukazuje, že dobré věci lidé neničí. Grafity a urvané odpadkové koše se objevují na místech, která v sobě nenesla žádnou přidanou hodnotu už jako nová. Naopak pěkná lavička vhodně umístěná na rušném náměstí vydrží mimo zájem vandalů roky.

Typologie veřejných prostorů

Ulice – veřejná komunikace v sídlišti, s upraveným povrchem, obvykle z obou stran zastavěná. Má funkci dopravní i společenskou. V různých historických epochách a slozích měly ulice různý urbanistický význam. (1, str. 954)

Tato forma veřejného prostoru je tak samozřejmá, že ji často ani jako veřejný prostor nevnímáme. Sídla historicky vznikala nejčastěji právě zástavbou kolem důležitých cest. V českém prostředí je zástavba kolem ulic nejtypičtější formou i pro venkovské osídlení. Mnohé vesnice si tuto formu zachovávají dodnes v podobě tzv. ulicovek, kde ulice tvoří i hlavní prostor obce. (2, str. 12)

Ulic je několik typů: městská třída, obytná ulice, pěší zóna.

Městská třída soustřeďuje svým trasováním a polohou ve struktuře města obchodní, společenskou a dopravní funkci. Je charakterizována bohatě členěným parterem s výrazným podílem obchodů a služeb.

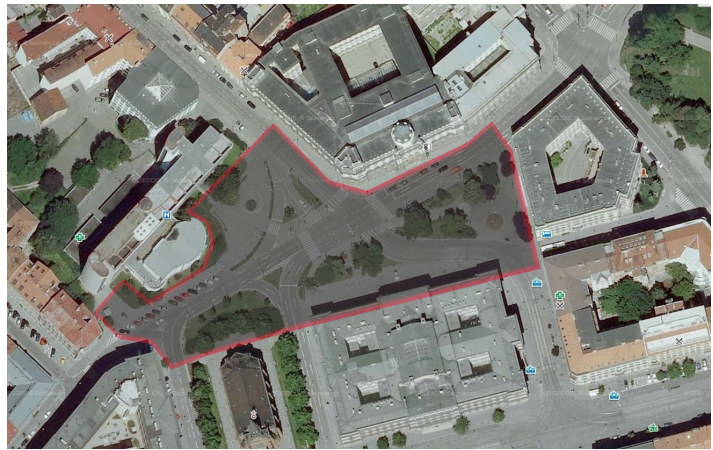
Obytná ulice je ulice v obytném prostředí bez tranzitní dopravy sloužící především k obsluze přilehlých domů. Svým charakterem umožňuje sociální kontakty místních obyvatel a sousedů. Pěší zóny jsou v současnosti běžnou součástí center našich větších měst. Vznikaly od 60. let 20. století v důsledku zahlcení center měst narůstající automobilovou dopravou. Jedná se zejména o ulice s převažující obchodní a společenskou funkcí, velkou koncentrací pěších a výrazně omezenou motorovou dopravou. (2, str. 12, 13)

Dnes je bohužel ovšem ulice často vnímána jen jako dopravní koridor, a to navíc převážně pro automobilovou dopravu. Je zajímavé, že už v roce 1901 si Camillo Sitte povzdechl, že při tvorbě měst hrají hlavní roli hygienici a dopravní inženýři, protože si vezmou na pomoc spousty čísel a vzorců, kdežto architektovi/urbanistovi k obhajobě uměleckých a sociálních kvalit prostoru žádné vzorce neexistují.

Náměstí – veřejné, architektonicky utvářené prostranství ve městě, prostorově více nebo méně uzavřené. Je součástí uliční sítě. Užívá se jako tržiště, shromažďovací místo, dopravní uzel a podobně. Často bývá prostředkem reprezentace. (1, str. 621)

Již od dob starověkých kultur má náměstí jedinečný význam pro život města – ve starověkých Athénách se na něm scházeli občané, aby rozhodli o důležitých politických otázkách, ve středověku a v pozdějších dobách se na nich odehrávaly trhy zemědělců a řemeslníků z okolních vesnic, ale i reprezentační mocenské události. Ve struktuře města mají náměstí plošný charakter, tradičně tvoří místa zastavení, soustředění lidí a veřejného života. I tento veřejný prostor prošel vývojem reflektujícím vývoj osobní dopravy. Tak jako často vznikl na křižovatce (pěších) cest, staly se náměstí křižovatkami rozervanými automobilovou dopravou. Ve větších městech došlo posléze k rehabilitaci lidí-chodců a důležitá náměstí se stala pěšími zónami, či aspoň na nich byla individuální automobilová doprava nějakým způsobem limitována. Ne všechna náměstí ale měla takové štěstí. Příkladem může být nádherné Konečné náměstí v Brně, které bylo degradováno na

křižovatku automobilových tras. Zůstal na něm však alespoň pro pěšáka přístupný uvolněný střed (viz (5), kap. Uvolnění středu). Naproti tomu Žerotínovo náměstí (obrázek) je již tak rozerváno (tramvajová trať, vícepruhové výjezdy, troleje, kandelábrы), že náměstí připomíná již jen jménem.



Náves – důležitý veřejný prostor přebírající některé funkce náměstí v menších sídlech – vesnicích. Podle zeměpisné polohy a způsobu vzniku vesnice existuje celá řada různých typů (ulicové, vřetenové, okrouhlicové).

I náves prodělala s rozvojem dopravy vývoj. Na rozdíl od náměstí, z nichž se některá povedlo rehabilitovat, je většina návsi znehodnocena dopravou (průtah hlavní silnice, točna autobusů, parkoviště). V některých vesnicích náves jako taková přímo zmizela. Příkladem může být zastavení návsi v obci Okrouhlá (obrázek), kdy z okrouhlé návsi vznikly zastavením středu dvě ulice.



Sídlíštní prostory mezi panelovou zástavbou – mezi bodovou zástavbou většinou panelových domů se nacházejí rozsáhlé volné prostory zajišťující dostatečné odstupy mezi domy. Kromě komunikací a chodníků jsou tyto plochy využity pro dětská hřiště a nejčastěji také pro různé formy zeleně. Od 90. let jsou z nich často ukrajovány plochy pro parkoviště.

Největším nedostatkem sídlíštních prostorů je, že se zpravidla jedná o rozsáhlé neuchopitelné plochy bez jasného využití a hierarchie od *intimní* v blízkosti domů přes *místní* až po průchozí. (2, str. 15)

Vnitroblok – poloveřejný až polosoukromý prostor, který je uzavřen uvnitř bloku v blokové městské zástavbě. Dvorní traktů uvnitř blokové zástavby jsou velmi cennými prostory v kompaktní zástavbě měst. Existuje velká škála typů od těsných dvorů zastavených různými garážemi a hospodářskými budovami přes rozparcelované malé zahrádky přiléhající k jednotlivým domům až po velkorysé plochy zeleně. Výhodou tradiční blokové zástavby bylo jasné prostorové vymezení, jasné vymezení veřejné ulice a soukromého dvora (v případě bytových domů polosoukromého).

V našich končinách také v minulosti došlo k devalvací těchto prostor. Za minulého režimu sloužily jako technická zázemí činžovních domů, a proto nemohly sloužit jako místo příjemné k pobytu. V posledních letech se to mění a vnitrobloky se stávají součástí veřejného, poloveřejného a polosoukromého prostoru především jako plynulý přechod mezi jednotlivými částmi prostoru.

Park – zvláště upravený výsek přírody, který od novověku obklopuje zámky a paláce. Obvykle je veřejně přístupný, chráněný určitými výsadami. Pravděpodobně z latinského *parcus* chráněný. (1, str. 675)

Význam parků stoupá především s rozrůstáním měst a také se změnou životního stylu a způsobu trávení volného času. Z pohledu uživatelů slouží tyto prostory především ke krátkodobé rekreaci i pro společenské, kulturní a sportovní akce. Obyvatelé by proto měli mít parkovou zeleň v pěší dostupnosti od svého bydliště. (2, str. 16)

Městská zahrada – intenzivně upravované plochy převážně okrasného a vysoce estetického charakteru mají původ v bývalých soukromých zahradách zámků, vil a jiných reprezentativních budov, které byly předány do užívání veřejnosti. Jsou vyhledávanými místy pro rekreaci, procházky, kulturní nebo společenské aktivity. (2, str. 17)

Lesopark – v lesoparku nebo příměstském rekreačním lese bývá zvýrazněn rekreační význam na úkor čistě hospodářských funkcí lesa nebo krajiny obecně. Vybavení, jako je základní mobiliář,, různorodá síť cest i možnost občerstvení, motivuje návštěvníky k prodloužení rekreace.

Nábřeží – prostory, které lemují vodní toky nebo plochy, jsou potenciálně velmi atraktivní a jedinečné. Až do poloviny 19. století břehy ve městech většinou neměly charakter plnohodnotného veřejného prostranství, byly neupravené a město se k nim často obracelo zády. Až později jsou vytvářena ve vnitřním městě kamenná nábřeží s náplavkami jako prostor pro vizuální i fyzický kontakt s vodou.

V minulosti nebyla prostupnost území podél vodních toků důsledně sledována, ale nyní je toto téma velmi aktuální. Komplexní řešení prostupnosti se často jeví jako problematické a vyžaduje dlouhodobý proces změn. Je to způsobeno složitými majetkoprávními vztahy, ale příčinou bývá i souvislost s vhodným zajištěním potřebné protipovodňové ochrany. (2, str. 17, 18)

Voda, jako živý prvek, má ve veřejném prostoru nezastupitelné místo. Je-li navíc ve formě řeky, poskytuje nebývalé možnosti při vytváření jedinečnosti prostoru – každá řeka je jiná a každý zákrut řeky je jiný, díky tomu můžeme vytvářet prostory, které nejsou jako žádné jiné na světě, což do dnešní globalizované společnosti přináší vítanou originalitu a výjimečnost.

Pseudoveřejné prostory – pod tímto označením rozumím prostory, které v současné době často suplují klasická veřejná místa, mají však vlastní limity. Jsou to například nákupní galerie, které v minulosti vznikaly zastřešením obchodní uličky, dnes vyrůstají jako samostatné bloky, které jsou orientovány do sebe. Na první pohled se tváří jako klasický veřejný prostor, ale při bližším zkoumání člověk při vstupu zaregistruje „návštěvní řád“ a kdyby si zkusil na lavičce ve Vaňkovce třeba zahrát na kytaru, místní šerifové jej rychle umravní. Stačí jen krátký pohled, aby člověk uznal, že v těchto pseudoveřejných prostorech je variabilita provozovaných činností velmi malá a z tohoto důvodu prostě nemohou zastoupit plnohodnotné veřejné prostory typu náměstí a pěších zón. (2)

Citáty

Potřeba veřejného prostoru je potřebou společenství, veřejný prostor je společným prostorem.
Jehlík, ERA21, 2/2009

Musíme v sobě probudit radosti chodce, radosti obyvatele veřejných prostorů a budovat obyvatelná města. Musíme je upravit tak, aby se v nich dalo žít, volně a bezpečně se pohybovat, procházet se, klidně nakupovat, pozorovat jejich krásu a památky, hrát si na hřištích, shromažďovat se, odpočívat, sedět v kavárnách venku, když je krásně, slunit se, koupat se, ... musíme se naučit města obývat. Honzík, 1944

„Architekti si zvykli navrhovat definitivní prostory. Je to vidět na způsobu fotografování těch prostorů – prázdné, bez lidí; běda, mělo-li by tam dítě upustit hračku!“ Akad. arch. David Vávra

„Sousloví *veřejný prostor* poukazuje ke dvěma rovinám: k fyzicky definovanému tvaru a k životu, který ho zaplňuje. Náměstí bez specifických aktivit, mezilidských kontaktů a vztahů veřejným prostorem není, zůstává jen fyzickým místem.“ Kratochvíl, Architektura a veřejný prostor, 2012

Zdroje

(1) DUDÁK, Vladislav, Rudolf POŠVA a Bořek NEŠKUDLA. *Encyklopedie světové architektury: od menhiru k dekonstruktivismu*. Vyd. 2., rev. a dopl. Praha: Baset, 2002, 1029 s. ISBN 80-86-223-90-6.

(2) ČABLOVÁ, Markéta. *Prostory: průvodce tvorbou a obnovou veřejných prostranství*. 1. vyd. Brno: Partnerství, 2013, 123 s. ISBN 978-80-904918-6-1.

(3) DOC. ING. ARCH. KAPLAN, Ivan. *Kritická analýza deficitů a potenciálů veřejných prostorů v sídle, tendence v jejich rozvoji a možnosti ovlivnění* [online]. Praha [cit. 2013-12-1]. Dostupné z: http://people.fsv.cvut.cz/~k127/K_O/IMUD/IMUD_prednaska_4.pdf. Přednáška. Fakulta stavební ČVUT.

(4) *Geografický časopis = Geograficheskiĭ zhurnal = Geographical review: URBÁNNÍ A SUBURBÁNNÍ PROSTOR OLOMOUCE: TEORETICKÉ PŘÍSTUPY, VYMEZENÍ, TYPOLOGIE* [online]. 2012 [cit. 2013-12-1]. ISSN 0016-7193. Dostupné z: <http://cenars.upol.cz/wp-content/uploads/2013/02/HalasRoubinekKladivo-GC.pdf>

(5) SITTE, Camillo. *Stavba měst podle uměleckých zásad. 2. české vyd. Překlad Vladimír Buriánek*. Brno: Ústav územního rozvoje, 2012, 111 s. ISBN 978-808-7318-218.

(6) GEHL, Jan. *Města pro lidi*. Brno: Partnerství, 2012, 261 s. ISBN 978-80-260-2080-6.

(7) zdroj map: www.mapy.cz

(*) W: Já jsem ponocný, který měřil čas a přišel na to, že měří něco, co není.

H: Moment, co? Že není?

W: No, čas neexistuje.

H: Jak to? Čas, že neexistuje?!

W: Jako takový. Die Zeit eint sich. Viděl jste někdy čas? Na moři jste viděl čas, nebo v lese jste potkal čas?

H: To ne, vidíte...

W: Nebo někdo zaklepal... a vešel čas?

H: Ne, takhle ne :-)

W: Čas existuje jenom v povědomí lidí, čas si vymysleli lidé, aby věděli vod kdy do kdy a co za to!
WERICH + HORNIČEK, *forbína ze hry Balada z hadrů* (1960).

Dostupné z: <http://www.youtube.com/watch?v=iPI0DA3M9Ac>